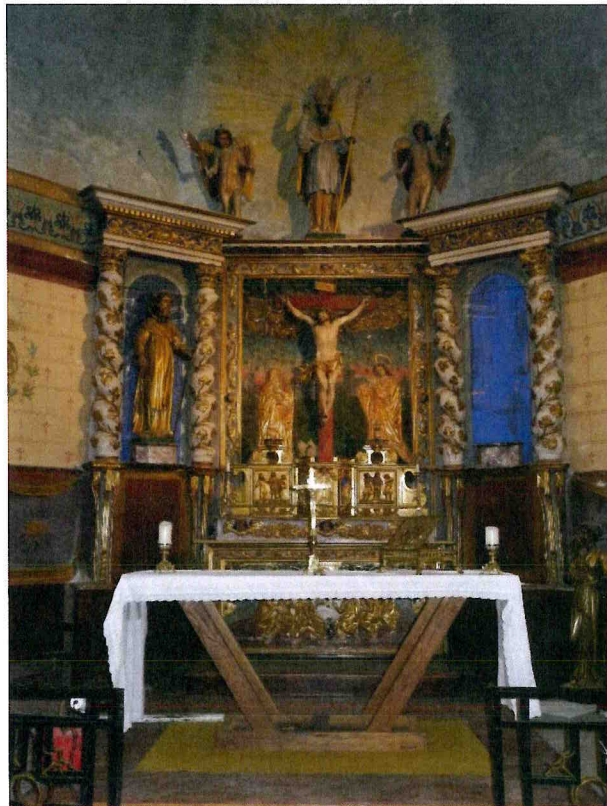




ATELIER D'OKORRE
Lorraine Jacquot, restauratrice du patrimoine
06 77 45 74 29
jacquot.lorraine@gmail.com

RAPPORT D'ETUDE

**Étude préalable à la conservation-restauration du retable de l'église
paroissiale Saint-Médard, Saint-Médard (46150)**



Janvier 2024



ATELIER D'OKORRE
30 chemin d'Okorre 64130 GOTEIN LIBARRENX
EURL Siret: 902 642 180 00019-Code APE 90.03A
TVA-Intra: 902 642 180 R.C.S Pau

SOMMAIRE

CONTEXTE p. 3

DESCRIPTION ET ETUDE TECHNIQUE p. 3

CONSTAT D'ETAT p. 23

PROPOSITIONS DE RESTAURATION p. 30

ESTIMATION p. 30

Convention de lecture : dans ce rapport, nous désignerons par droite et gauche, la droite et la gauche de l'observateur quand il se trouve face au retable.

CONTEXTE

Notre étude porte sur plusieurs retables et objets conservés dans l'église paroissiale Saint-Médard à Saint-Médard (46) :

- Le retable du maître autel de l'église
- Le retable de la chapelle de la Vierge
- Une croix de procession
- Une statue de saint Joseph

Le retable du maître autel est inscrit au titre objet aux Monuments Historiques depuis le 20 octobre 1980. Il est propriété de la commune.

Le retable de la chapelle de la Vierge est inscrit au titre objet aux Monuments Historiques depuis le 17 novembre 2005.

La statue de saint Joseph et la croix de procession sont inscrites au titre objet aux Monuments Historiques depuis le 15 octobre 1981.

Cette étude fait suite au constat depuis plusieurs années de la dégradation du retable : infestations d'insectes xylophages, désolidarisation d'éléments sculptés... Notre travail vient compléter l'étude des structures, réalisée par monsieur Jean-Michel PARROT.

Toutes les observations ont été réalisées, in situ, en octobre 2023 au moyen d'un échafaudage préalablement installé par monsieur PARROT pour permettre l'accès à toutes les surfaces.

DESCRIPTION ET ETUDE TECHNIQUE

❖ Présentation générale

Datation :

Les retables du maître autel et de la chapelle datent du XVIIIème siècle.

La croix de procession date du XVIIIème siècle.

La statue du Saint Joseph date du XIXème siècle.

Auteur : Anonyme.

Les retables et les objets de cultes datant des siècles passés ont pour la plupart tous fait l'objet de campagnes « d'entretien » successives qui ont eu pour conséquences de modifier, au fil du temps, leur aspect esthétique et leurs aspects techniques, par l'utilisation de matériaux et de médiums différents. Toutes les surfaces n'étant pas systématiquement repeintes au même moment, cela crée des ensembles où souvent plusieurs époques de restauration cohabitent.

Tous les éléments observés dans le cadre de cette étude ont fait l'objet de repeints et de redorure successifs. Par exemple, nos observations ont permis de mettre en lumière que les carnations ont été repeintes à au moins deux reprises et les éléments dorés ont fait l'objet d'au moins une redorure. Néanmoins, il est difficile de classer et de dater de manière exacte ces modifications car toutes les strates de tous les éléments n'ont pas pu être identifiées.

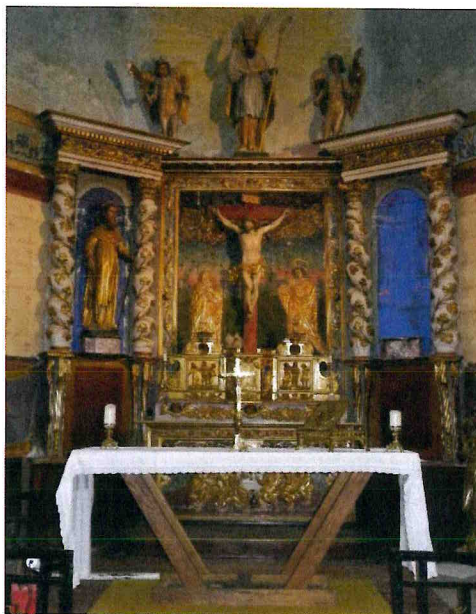
Une campagne de restauration pouvant être datée a eu lieu en 1914 comme l'indique une inscription sur le mur du chœur « Restauré aux frais de la paroisse en 1914 ». Nous ne pouvons pas attester que le dernier repeint observable sur les différentes surfaces soit entièrement de cette époque. Néanmoins beaucoup d'éléments ont leur dernier repeint présentant des caractéristiques communes, attestant d'une campagne de restauration globale :

- Le dernier repeint sur les carnations des statues du retable a été réalisé avec une peinture à liant huileux et exactement le même repeint se retrouve sur les carnations sur retable de la Vierge et sur le Christ de la croix de procession.
- Un vernis à base de résines naturelles a été appliqué sur de nombreux éléments des deux retables notamment en partie basse et sur la croix de procession.
- Une polychromie bleu vive est visible sur le tabernacle du maître-autel, divers éléments du retable de la Vierge (Corne, pot à feu...) et la croix de procession.

❖ Observations détaillées par zones et typologie d'éléments :

Voici le détail des observations réalisées. Ces observations sont fonction de l'état et de l'accessibilité des surfaces. Toutes les observations ont été faites à l'œil nu sous lumière artificielle. Une observation plus poussée lors de la restauration du retable permettra de compléter ces informations et notamment de préciser la stratigraphie préétablie.

RETABLE DU MAITRE-AUTEL



Retable du maître autel, vue de face

Autel

L'autel est de forme rectangulaire. L'antependium représente la Cène en bas-relief. La scène est encadrée sur trois côtés par une frise d'inspiration végétale et différentes moulures.



Autel, vue de face

Technique

Un mixte de dorure à la détrempe et la mixtion sur bol rouge est employé sur l'antependium. De la peinture dorée communément appelée bronzine est présente sur les vêtements de certains personnages, une partie des frises encadrantes et certaines lacunes de la dorure. Sous la bronzine, au niveau des fonds de frise se trouve une polychromie mauve.

Les rideaux en partie haute et les vases en partie basse sont argentés sur bol rouge selon la technique de la détrempe. De la peinture argentée a été appliquée sur certains plis des rideaux pour cacher des zones d'usure. La polychromie est appliquée sur un apprêt blanc et une préparation jaune. Les surfaces polychromes utilisent un liant huileux.

Sous la couche verte du fond se trouve une couche bleu ciel.

Des retouches ponctuelles brunes ont été réalisées dans les lacunes du parquet.

Les surfaces de l'antependium sont recouvertes d'un vernis appliqué tardivement car il recouvre également la bronzine. Il est soluble dans l'alcool, il s'agit vraisemblablement d'un vernis à base de résines naturelles.

La polychromie faux marbre sur les côtés de l'antependium est très fine, visiblement sans autre strate, ce qui laisse penser qu'il peut s'agir de la couche d'origine. Elle a été badigeonnée d'un lavis brun.



Côté de l'autel avec lavis brun, côté gauche



Polychromie faux marbre sans lavis, côté gauche



Polychromie mauve, coin supérieur gauche



Bronzine sur les lacunes



Couche bleu ciel sous le vert



Retouches brunes sur lacunes

Gradin

Le gradin sur l'autel présente une moulure dorée en partie haute et une frise de fleurs dorée en bas-relief scandée par des têtes d'ange.



Gradin, vue de face

Technique

Les carnations présentent au moins deux repeints. Le dernier repeint est à l'huile. Les carnations ont un aspect granuleux.

La polychromie violette matte sur le gradin est un repeint car elle passe sur certaines lacunes. La peinture de ce repeint est de nature aqueuse. La polychromie est encrassée ce qui lui confère un aspect grisé.

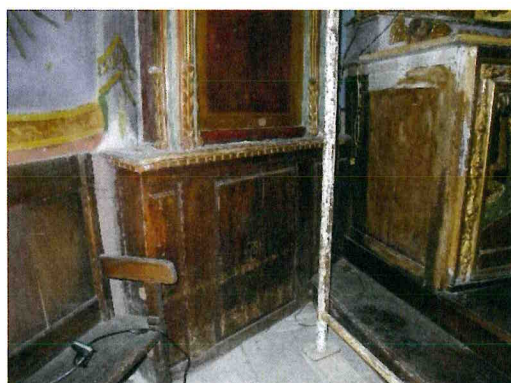
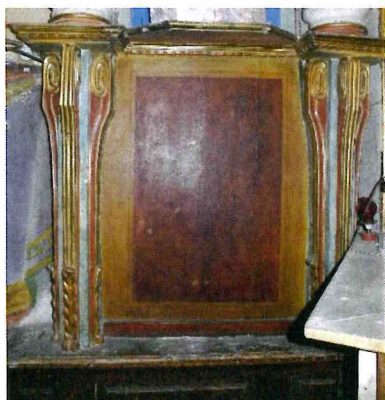
La dorure est à la détrempe sur bol rouge.



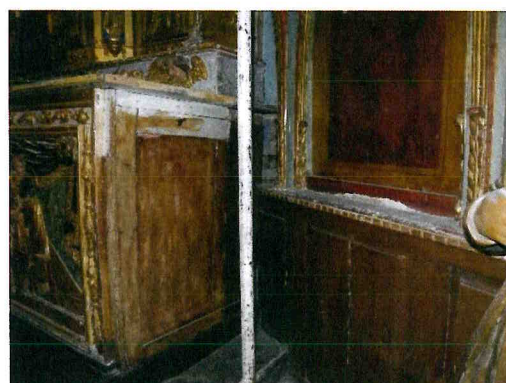
Polychromies sous jacentes

Soubassement

Le soubassement est composé de deux niveau. Le premier niveau présente une peinture imitation bois brune tandis que le second niveau est constitué d'un panneau aux tons rouge-brun et ocre, encadré de deux piédestaux travaillés aux couleurs bleu ciel, rouge et doré. Chaque niveau est surmonté d'une moulure denticulée dorée.



Soubassement côté gauche



Soubassement côté droit

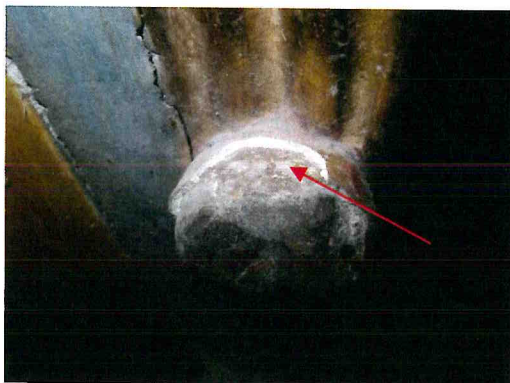
Technique

Le bleu sur les piédestaux n'est pas sans rappeler le bleu de l'autel sous le vert étoilé. Ce bleu semble également similaire au bleu du fond des frises encadrant le panneau central du registre médian. Cette peinture a un liant aqueux mais à différents endroits un vernis a été appliqué sur les piédestaux conférant un aspect légèrement satiné à la peinture. La peinture rouge semble de même nature.

Une polychromie jaune matte, à base aqueuse, est présente sur la partie haute au-dessus des piédestaux. Il semble qu'elle se prolonge pour former le tour d'aspect ocre (induit par le vernis) autour du panneau central. Sous la polychromie marron imitation bois en partie basse, une polychromie rouge-brune est visible. Elle est se rapproche par sa teinte du panneau supérieur.

Ce panneau est recouvert par un vernis de type oléo-résineux.

La dorure est à la détrempe sur bol rouge. Au moins une redoreure a été réalisés sur les piédestaux.



Dorure sous jacente



Polychromie rouge sous-jacente



*Polychromie bleu dans le fond encadrement central
similaire aux piédestaux*



Polychromie jaune matte

Tabernacle

Le tabernacle est presque entièrement doré à détrempe. Il est composé de divers éléments. La porte du tabernacle est décorée d'une croix en bas-relief sur un fond incisé de motifs végétaux. Deux niches avec deux petites statues en ronde bosse sont sur les côtés. Le fond des niches est bleu mat à liant aqueux. De chaque côté du caisson central, se trouve un bas-relief représentant deux scènes de la vie du Christ : son arrestation et sa mise en croix. Sous chaque scène se trouve un drapé avec des fleurs et au dessus de chacune se trouve un élément architecturé orné de coquille saint Jacques argenté sur bol rouge par la technique de la détrempe. De part et d'autre de ces scènes, des ailerons sont positionnés.



Tabernacle, vue de face

Technique

La majeure partie du tabernacle est dorée sauf quelques éléments qui sont argentés (coquille) et d'autres qui sont polychromés (fond des niches et carnations).

L'ensemble est recouvert d'un vernis à base de résines naturelles. Le vernis passe sur des zones de lacunes donc il est tardif.

Les carnations présentent deux repeints.

Les éléments sur le dessus semblent avoir conservé une polychromie fine, peut-être d'origine : couche vermillon matte, dorure à la détrempe.



Polychromie d'origine ?



Bouchage sciure et colle



Carnation repeinte à la peinture à l'huile, aspect granuleux



Polychromie bleu matte

Registre intermédiaire

Le registre est découpé en trois travées. De part et d'autre d'un panneau central sont disposés, de chaque côté, deux colonnes torsées et blanches ornées de feuilles de vignes dorées. Les colonnes supportent des chapiteaux

corinthiens. Entre ses colonnes, se forment deux niches comportant chacune une statue. Le panneau central représente en haut et bas-relief la Crucifixion du Christ. Le panneau est encadré par une frise végétale dorée, agrémentée de têtes d'angelots polychromes. L'ensemble du registre en surmonté d'un entablement mouluré doré et polychromé.



Panneau central, vue de face

Technique

Les dorures sur ce registre sont à la détrempe sur bol rouge. Cependant, de la bronzine est présente au niveau des chapiteaux corinthiens. La dorure est localement vernie avec un vernis de même nature qu'évoqué précédemment. Ce vernis recouvre également certaines polychromies. Des coulures de ce vernis sont bien visibles sous la tête du Christ et sur les colonnes.

Le fût des colonnes est recouvert d'un repeint blanc mat de nature aqueuse. La couche sous-jacente semble également claire mais nettement encrassée.

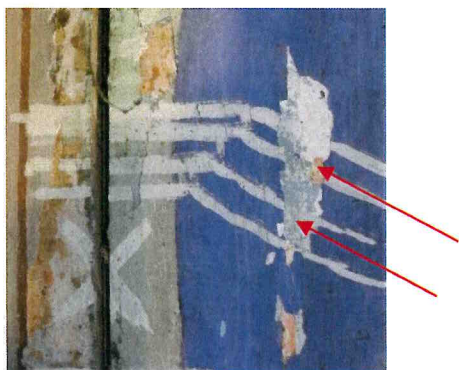
Sous la couleur bleue du fond des niches se trouve une couche rouge et une autre couche bleue plus claire. La couche bleu actuelle a un liant aqueux et est d'aspect mat.

Comme sur le reste du retable, les carnations ont été repeintes avec une peinture à l'huile. Au moins, deux repeints sont présents.

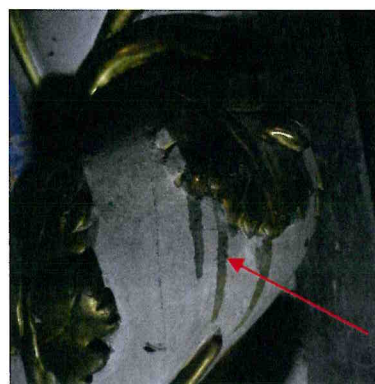
Le décor de paysage du panneau a été repeint. Des teintes bleu, ocre sont visibles dans certaines lacunes sous les calicots soulevés.

Le fond de la frise végétale encadrant le panneau central a montre au moins deux repeints. Les couches sous-jacentes observées sont rouge et bleu clair.

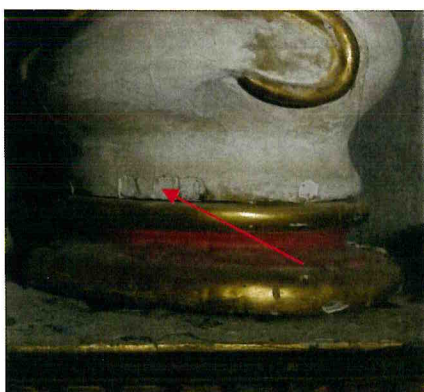
Les nuages du panneau central étaient argentés. Suite à l'oxydation des feuilles d'argent, ils ont été repeints en blanc et recouvert d'un vernis qui a jauni.



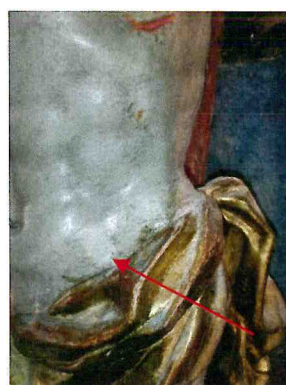
Strates bleu, rouge et bleu ciel dans les fond des niches



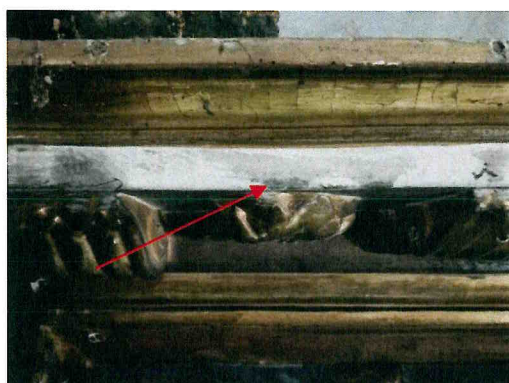
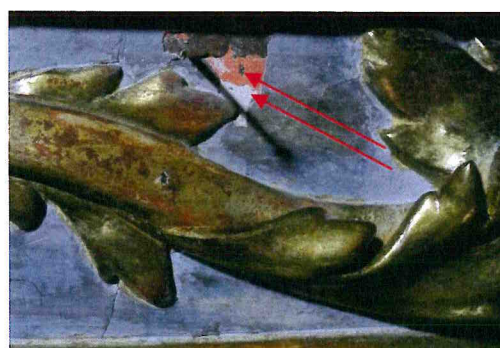
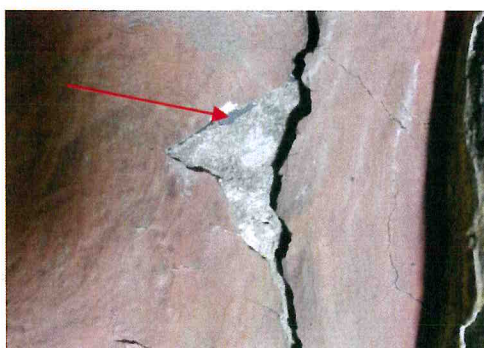
Coulures de vernis



Repeint blanc sur les lacunes



Test de nettoyage



Polychromie bleue sous-jacente



Lacune avec repeint blanc et vernis jauni



Carnation sous-jacente, Christ



Couches sous-jacentes décor panneau central

Statues du registre intermédiaire

La statue du saint tient dans sa main gauche un bâton mais ne présente pas d'autres attributs. Il est vêtu d'un manteau à capuche et d'une tunique qui sont dorés.

La statue de la sainte ne présente pas d'attribut. Elle est vêtue d'une tunique resserrée à la taille par une ceinture.

Les deux statues sont sur un socle vert.

Le fond à l'arrière des statues est majoritairement bleu vif.



Statue de saint



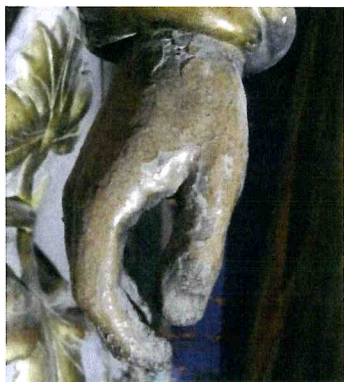
Statue de sainte

Technique

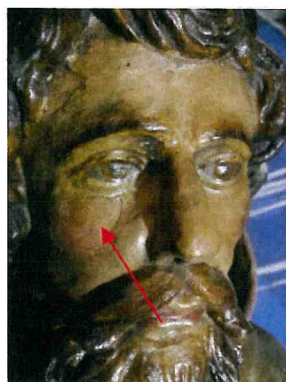
Les vêtements des saints sont entièrement dorés selon la technique de la détrempe sur bol rouge. La dorure est partiellement recouverte d'un vernis à base de résines naturelles.

Les carnations sont recouvertes par un repeint à l'huile.

La couleur verte sur les côtés du socle est recouverte d'un vernis similaire à celui de la dorure. En revanche, le dessus du socle est présente une couleur vermillon qui rappelle, la couleur observée en partie haute du tabernacle.



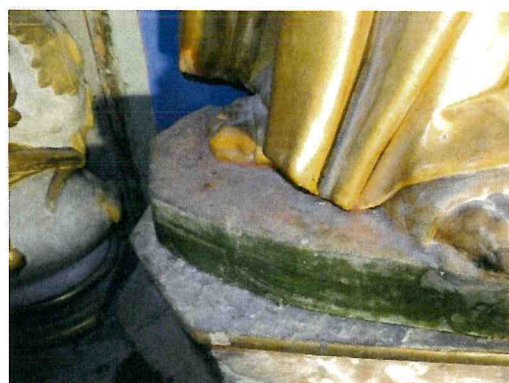
Main gauche saint



Lacune recouverte par le dernier repeint



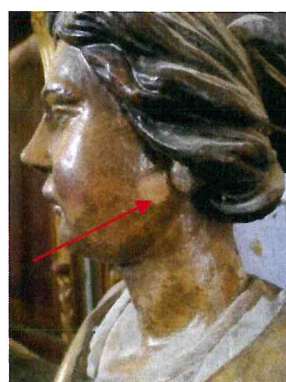
Vernis partiellement présent sur la dorure



Socle vert et vermillon-orangé

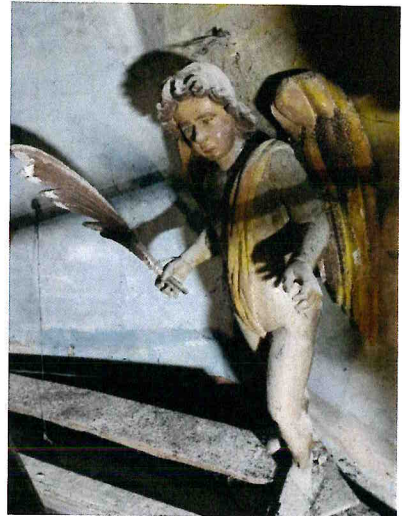


Tests de nettoyage



Statues du registre supérieur

Au centre se trouve une statue représentant un évêque. Il tient une crosse dans sa main gauche et fait un signe de bénédiction avec sa main droite. Sa mitre, sa tunique et son manteau sont dorés. Sa mozette est blanche. Il se tient debout sur un socle vert. Il est encadré de part et d'autre par deux anges ailés qui tiennent chacun une palme dans leur main droite. Les ailes sont dorées et argentées.

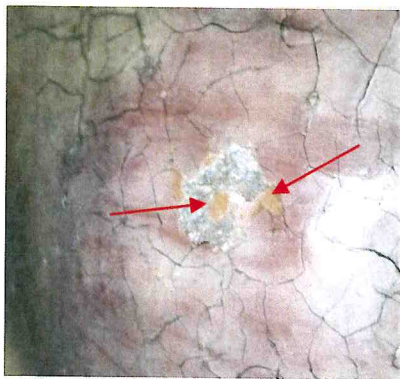
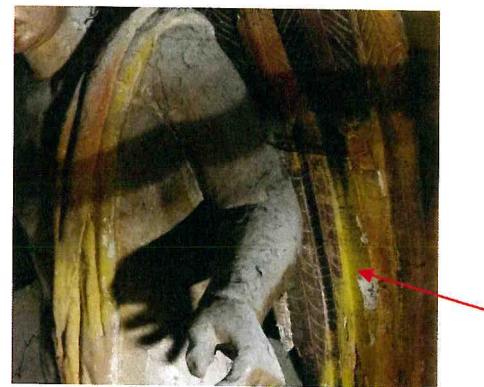
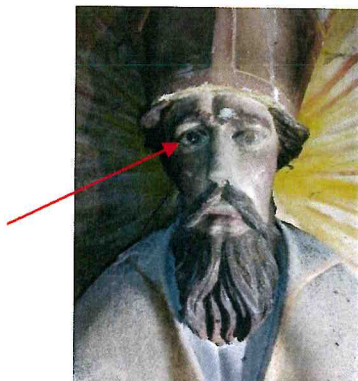
*Ange de gauche**Statue d'évêque**Ange de droit*

Technique

Le bâton de l'évêque était initialement doré, il a été repeint avec une polychromie jaune matte à liant aqueux. La peinture blanche de la mozette est à base d'un liant aqueux. Il semble que la mozette était initialement argentée.

Les carnations actuelles sont peintes à l'huile et recouvrent au moins deux couches de carnations sous-jacentes. Des repeints jaune et orange recouvre les lacunes dans les zones dorées comme les ailes des anges. Des repeints ponctuels brun sont visibles sur la barbe de l'évêque.

Les ailes ont probablement été refaites.

*Détails des strates de carnations ange de droite**Repeint jaune/orange ange de droit**Polychromie sous-jacente œil de gauche**Repeints brun barbe de l'évêque*



Repeint jaune



Argenture sous-jacente au niveau de la mozette

RETABLE CHAPELLE DE LA VIERGE



Retable chapelle de la Vierge

Retable

L'autel est de forme trapézoïdale avec des lignes rectilignes. Sa face est scandée par deux pilastres et au centre se trouve un monogramme doré. Les panneaux de fond sont peints imitation faux-marbre bleu/gris et les encadrements sont blanc et peint imitation faux-marbre avec inclusion rosé. Il est surmonté d'un gradin. Au-dessus de l'autel se trouve le retable que l'on peut décomposer en trois niveaux :

- Niveau 1 : predelle avec au centre un tabernacle
- Niveau 2 : Vierge à l'Enfant posé sur le tabernacle et encadré de deux ailerons.
- Niveau 3 : entablement architectural.

La polychromie du premier niveau est majoritairement blanc et or. Les panneaux latéraux de la predelle sont blanc et ornés d'un décor en bas-relief doré de deux palmes liées ensemble par un ruban. Au centre, la porte du tabernacle porte une croix en bas-relief doré sur fond bleu. Une cornière métallique dorée est ajoutée en partie haute du tabernacle.

Au deuxième niveau se trouve au centre la statue de la Vierge à l'Enfant sur un fond bleu. Une partie du socle et ses chaussures sont rouges. Son vêtement est doré comme les moulures et les décors en bas-reliefs qui encadrent la statue. Les fonds sont majoritairement blanc. Sauf sur les ailerons où une partie des fonds sont rouge.

Comme les niveaux précédents, l'entablement architecturé de forme triangulaire du troisième niveau est en partie blanc et doré mais il présente plusieurs éléments bleus comme le pot à feux et les cornes d'abondance de chaque côté.



Autel, vue de face



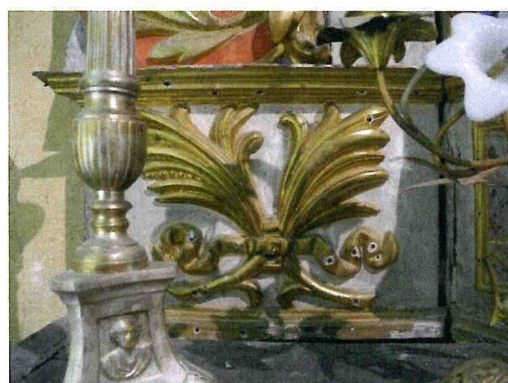
Polychromie faux marbre, côté gauche autel



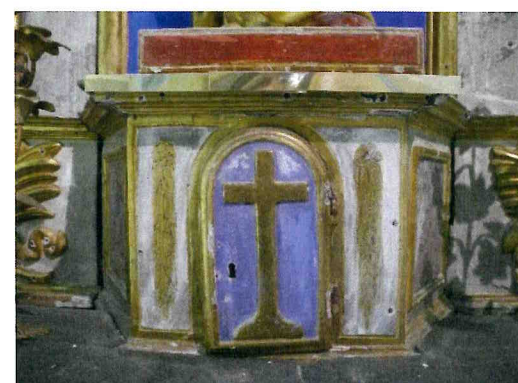
Monogramme, centre autel



Partie centrale gradin



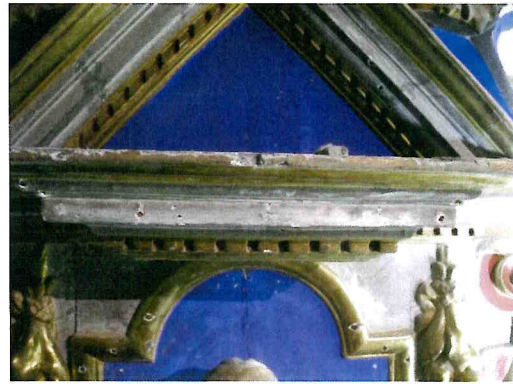
Predelle côté gauche



Tabernacle



Visage de la Vierge et de l'Enfant



Détail entablement



Corne d'abondance, côté gauche



Pot à feu

Technique

La base de l'autel, actuellement vert pâle, a été repeinte à deux reprises.

En revanche, aucune couche sous-jacente n'a pu être observée sous les faux marbres de l'autel. Les moulures de l'autel sont dorées à la détrempe.

Le tabernacle présente au moins un repeint. Sous le faux-marbre des côtés une polychromie bleu est visible.

Le vernis présent sur la Vierge n'est pas soluble dans l'éthanol. En revanche, il l'est dans l'acétone. Ce vernis semble similaire à celui observé sur le saint Joseph. Il apparaît également sur le tabernacle.

Les carnations ont été repeintes au moins à deux reprises. Le repeint le plus récent est à liant huileux.

Les différents éléments dorés du retable sont à la détrempe sur bol rouge.

La couleur rouge des flammes du pot à feu n'est pas d'origine car il a été observé qu'elle était à certains endroits appliquée sur des zones vermoulues. Les flammes sont argentées selon la technique de la détrempe.

Les cornes d'abondances ont été repeintes avec un bleu mat à liant aqueux et redorés.

Il n'y a pas de traces de vernis sur les parties hautes.

Le fond mauve des ailerons rappelle la polychromie mauve déjà observée sur le retable du maître autel.



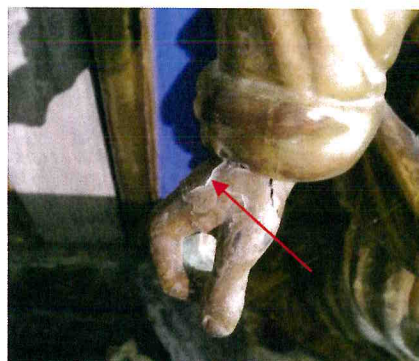
Polychromie faux marbre



Repeint sur lacune



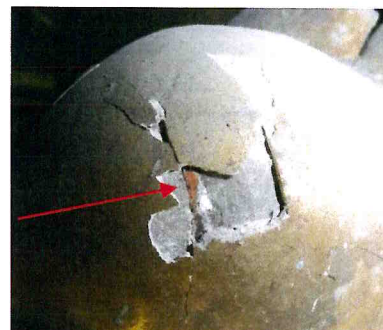
Couche sous-jacente



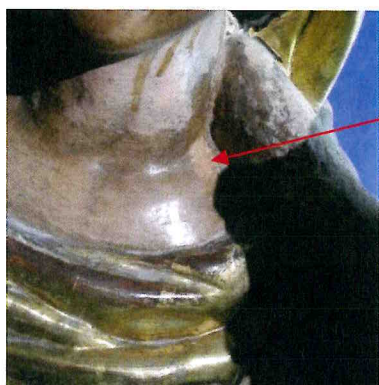
Repeint sur lacune



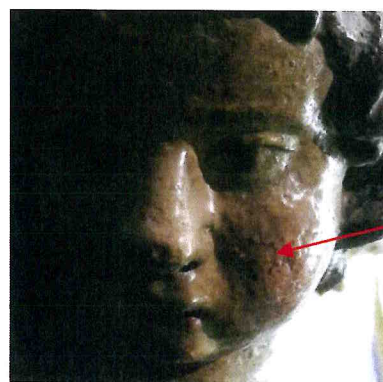
Couche sous-jacente



Couche sous-jacente



Test de nettoyage



Repeint sur lacune

CROIX DE PROCESSION



Croix, vue de face



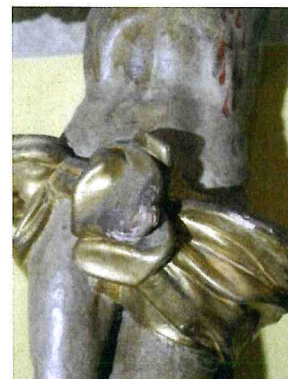
Croix, vue de derrière

La croix

La croix aux couleurs bleu et or porte le Christ crucifié portant un périzonium doré. Au-dessus du Christ se trouve un cartouche blanc portant la mention dorée « INRI ». Les trois extrémités supérieures de la croix se terminent par un motif de feuilles dorées.



Visage du Christ



Périzonium



Partie basse de la croix



Bras gauche du Christ

Technique

Sous la couche de polychromie bleu outremer qui couvre la majeure partie de la croix, une seconde couche, également bleue mais moins vive, est visible. Les polychromies bleues sont posées sur une couche d'apprêt blanc. A la surface de la polychromie bleue se trouve un vernis légèrement jauni, avec des différences d'épaisseur dans son application ce qui aspect hétérogène avec des zones de matité et de brillance.

Au niveau des carnations, au moins deux repeints ont été observés. La strate de polychromie la plus basse a une couleur rose plus orangée et est appliquée sur un apprêt blanc. Sur cette couche, deux repeints beige rosé ont été réalisés sans couche d'apprêt. Un vernis jauni appliqué grossièrement apparaît également sur les carnations. Sa solubilité à l'éthanol, laisse penser qu'il s'agit d'un vernis à base de résines naturelles type gomme laque.

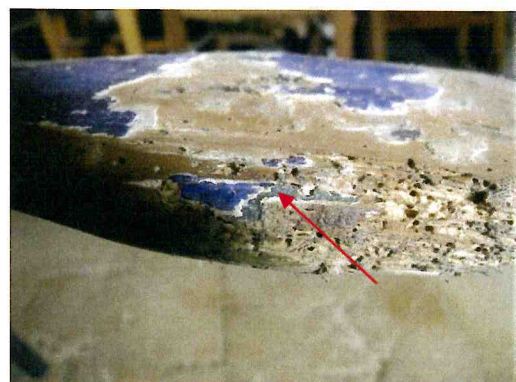
Concernant la couronne d'épine, une couche marron est visible sous la couche verte.

Les zones dorées en présente qu'une strate d'apprêt pour autant il n'est pas exclu qu'une dorure ait pu avoir lieu. Il s'agit pour toutes les parties dorées, d'une dorure à la détrempe.

Trois couches ont été observées sur le cartouche. La couche la plus ancienne semble d'aspect sombre, sur celle-ci se trouve une couche gris clair et enfin une couche blanche matte.



Polychromie sous-jacente



Polychromie sous-jacente



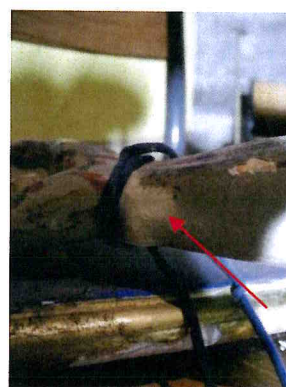
Polychromie sous-jacente



Vernis appliqué de manière hétérogène



Test de nettoyage

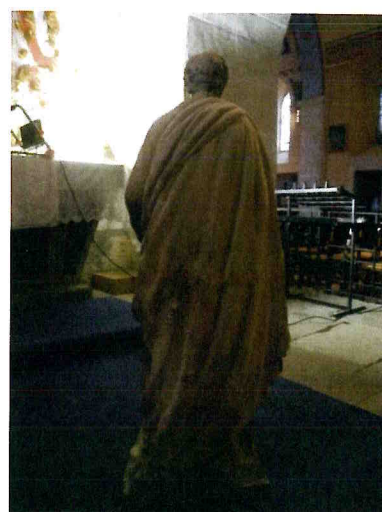


Test de nettoyage

SAINT JOSEPH



Saint Joseph, vue de face



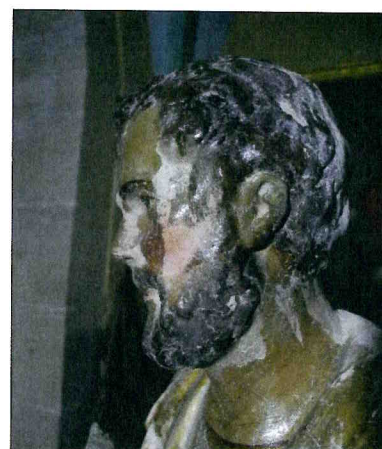
Saint Joseph, vue de derrière

Saint-Joseph

Saint Joseph est vêtu d'un manteau et d'une tunique entièrement doré. Il tient dans sa main droite des fleurs de lys ou de nard fréquemment associé à la figure du saint. La position de sa main gauche laisse penser qu'il tenait un second attribut peut-être une canne.
Une armature métallique est présente à l'intérieur des fleurs.



Visage, vue de face



Visage côté gauche



Fleurs dans la main droite



Main gauche

Technique

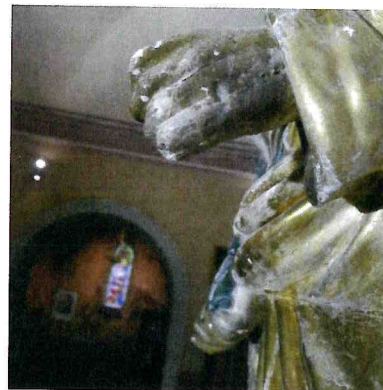
La statue est en carton plâtre. En revanche, son socle est en bois.

Les carnations ne présentent pas de repeint. Il s'agit vraisemblablement d'une peinture fin 19ème. Un vernis épais est appliqué de manière hétérogène sur l'ensemble des surfaces. Il est soluble à l'acétone.

La dorure est à la détrempe sur bol rouge.



Base en bois



Vernis et carnation



Test d'allègement de vernis



Dorure à la détrempe sur bol rouge

CONSTAT D'ETAT

❖ Le retable du maître-autel

L'état général des surfaces du retable est globalement moyen.

Le retable a fait l'objet d'infestation par les insectes xylophages successives ce qui a par endroit entraîné des pertes de matière.

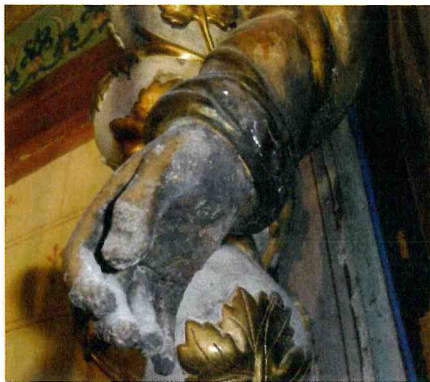
L'ensemble des surfaces est empoussiéré, recouvert de poussières volatiles et plus adhérentes formant un encrassement parfois gras. Le dessus des surfaces horizontales, le dessus des volumes ainsi que les creux sont les zones les plus sujettes à l'accumulation des poussières et donc à l'encrassement. Plusieurs zones présentent également un encrassement noir de suie provoqué par la combustion des cierges souvent posés sur l'autel.



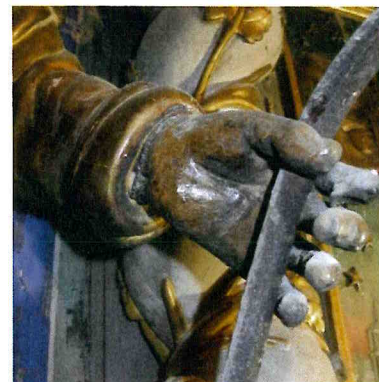
Empoussièrément, dessus du Christ



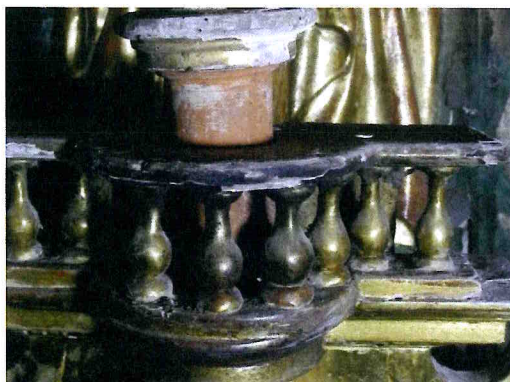
Empoussièrément, ange droit



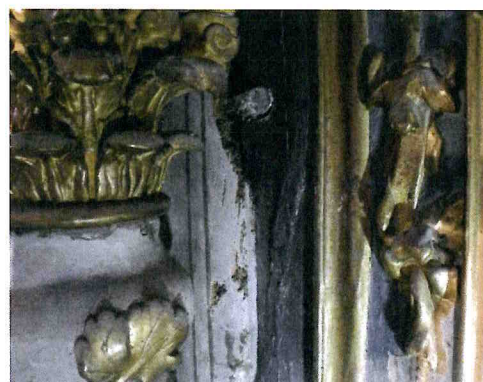
Encrassement, main droite saint



Encrassement, main gauche saint



Encrassement, tabernacle



Encrassement, registre médian

De nombreux dépôts et taches divers ont également été relevés, notamment des dépôts cireux sur les parties basses du retable particulièrement sur le gradin et le tabernacle.



Dépôts cireux, gradin

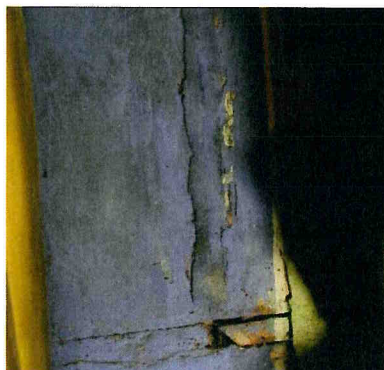


Dépôts cireux, tabernacle

De nombreux soulèvements de la polychromie et de la dorure sont visibles et liés à un ou plusieurs facteurs :

- Soulèvements dans les zones où les calicots se sont décollés
- Soulèvements dans les zones d'ouverture d'assemblage et de jeu du bois
- Soulèvements liés à la dégradation des matériaux, perte d'adhérence inhérente à leur vieillissement et aux conditions dans leur environnement (humidité/température)

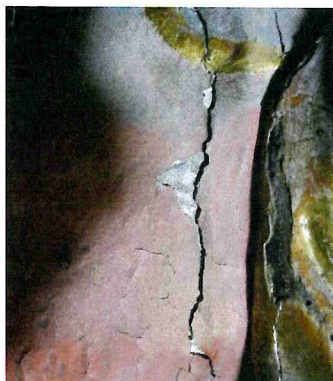
Ces soulèvements sont souvent accompagnés de **lacunes de tailles variées**. Ces lacunes sont présentes avec plus ou moins de densité sur toute la surface du retable. La partie basse de l'autel, les fonds des niches, la moulure supérieure du gradin ainsi que les parties dorées au registre supérieur sont particulièrement lacunaires.



Calicot soulevé et lacunes, niche



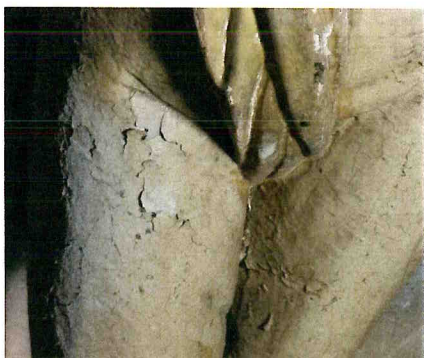
Soulèvements et lacunes, niche



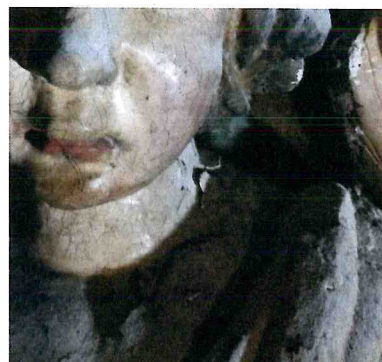
Soulèvements et lacunes, panneau central



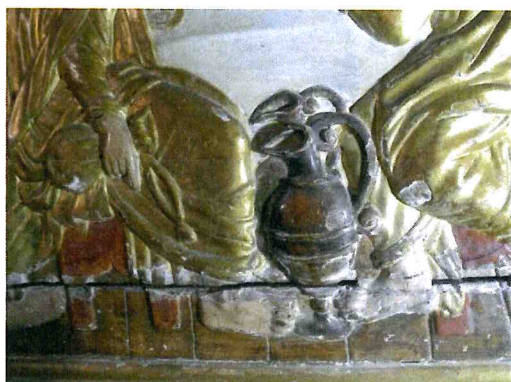
Calicot partiellement décollé, panneau central



Soulèvements, ange côté droit



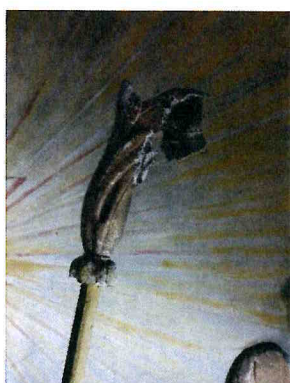
Soulèvements et lacunes, ange gauche



Oxydation de l'argent, lacunes et fente, partie basse autel



Lacunes, palme ange gauche



Lacunes, crosse évêque



Oxydation argent, tabernacle

Les surfaces dorées sont localement usées laissant apparaître le bol rouge sous-jacent et dans certaines zones la couche d'apprêt.

Les **feuilles d'argent** sont **oxydées**, donnant un aspect noir à la surface.

Le **vernis** appliqué sur certaines surfaces a **jauni** du fait du vieillissement des résines qui le compose.



Jaunissement du vernis, Christ

❖ **Croix de procession**

La croix a fait l'objet **d'infestation par les insectes xylophages** successives ce qui a par endroit entraîné **des pertes de matière**.

L'**empoussièrément** est particulièrement prononcé sur les parties du dessus. Un **encrassement noir et gras** (suie ?) est présent sur les surfaces de manière hétérogène.

Le **vernis** appliqué ponctuellement a **jauni** et présente des **amas et des coulures**.

Par endroit, la **dorure est usée** laissant le bol sous-jacent visible ou complètement disparu.

Beaucoup de lacunes sont présentes dans toutes les zones de la polychromie et particulièrement sur les bords et la partie basse (bleu).

De **nombreux soulèvements** ont été observés, particulièrement dans les zones de lacunes.



Encrassement et vernis jauni, torse



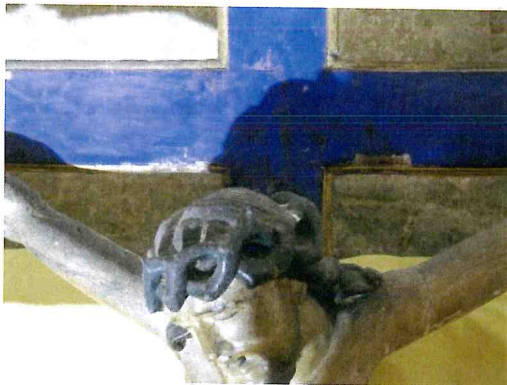
Infestation, perte de matière et lacunes dans la polychromie, partie basse



Encrassement, bras droit



Encrassement et vernis jauni, pieds



Empoussièremment sur les parties horizontales, partie haute



Lacunés dans la polychromie et la dorure, arrière

❖ Saint Joseph

La base en bois fait l'objet d'une **infestation par les insectes xylophages active** comme en témoigne les tas de vermoules.

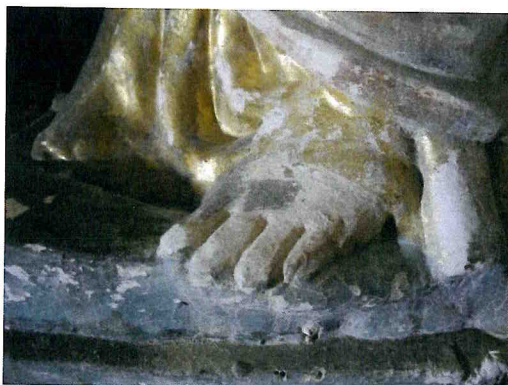
L'ensemble de la statue semble d'aspect sale avec un **encrassement** accentué par la présence d'un vernis épais qui s'est fortement assombri.

Les **surfaces sont par endroit très usées** notamment sur les côtés et la partie basse. Certaines parties donne l'impression d'avoir été frottées avec un chiffon humide.

Des **coulures** sont visibles côté droit, selon toute vraisemblance il s'agit de coulures d'eau.

Des soulèvements et un **réseau d'écaillage** est présent surtout dans les surfaces dorées.

Dans certaines zones, la feuille d'or forme comme des micro paillettes.



Usures, pied gauche



Vermoules et lacunes, base



Usures et coulures, côté gauche



Coulures, usures et écaillage, dessous ceinture

❖ Retable chapelle de la Vierge

Le retable a fait l'objet d'**infestation par les insectes xylophages** successives ce qui a par endroit entraîné **des pertes de matière**. Sous la cornière métallique en partie haute du tabernacle le bois est fortement vermoulu.

L'**empoussièrément** est particulièrement prononcé sur les parties du dessus.

Plusieurs **surfaces sont particulièrement usées**, elles semblent avoir été frottée avec un chiffon humide. Des traces de **coulures d'eau** sont notamment visibles en partie basse sur le côté gauche de la niche centrale et des sur le tabernacle.

Le gradin présente de nombreuses **projections de cire**.

Le **Monogramme** au centre de l'autel est **cassé**.

Par endroit, la **dorure est usée** laissant le bol sous-jacent visible ou complètement disparu.

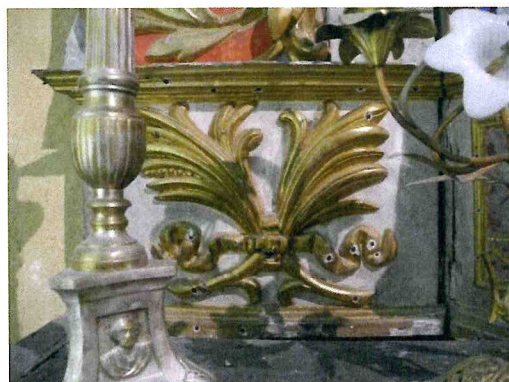
De nombreux soulèvements ont été observés. Ces soulèvements s'accompagnent le plus souvent de **lacunes**. Elles sont présentes dans toutes les zones de la polychromie et particulièrement sur les côtés du retable en partie basse et sur le gradin.



Cassure, autel



Lacunes, côté gauche autel



Lacunes, côté gauche tabernacle



Lacunes, gradin



Coulures d'eau, côté gauche de la niche centrale



Lacunes et empoussièrement, corne d'abondance côté gauche



Lacunes et oxydation de l'argent, pot à feu



Traces d'eau, tabernacle

PROPOSITIONS DE RESTAURATION

Les interventions proposées ont pour objectifs de redonner à la surface du retable une stabilité et un aspect esthétique satisfaisant. Ces interventions s'inscrivent dans une démarche globale qui implique également des interventions sur la structure du retable.

Toutes les interventions proposées visent à respecter l'authenticité de l'œuvre, les informations historiques et matérielles dont elle est porteuse. Tous les matériaux utilisés et les actes réalisés devront être choisis dans un souci de réversibilité et d'innocuité pour la matérialité de l'œuvre.

❖ Mesures conservatoires

Un **dépoussiérage** et un **nettoyage** de toutes les surfaces pour éliminer l'encrassement est nécessaire afin d'arrêter son accumulation, d'assainir les surfaces et de retrouver plus d'éclat dans ces dernières. Il ne sera réalisé qu'après un **refixage** minutieux de la polychromie et de la dorure, préalable indispensable à la conservation de l'intégrité des surfaces.

❖ Mesures esthétiques

Afin de redonner une homogénéité esthétique à l'ensemble, **les lacunes et les greffes peuvent être mises à niveaux par masticage et retouchées.**

Remarques : le choix des produits et des mises en œuvre relèvent du choix et du savoir-faire de chaque restaurateur c'est pourquoi ils n'apparaissent pas dans ces préconisations.

ESTIMATION

L'estimation du montant de la restauration de la couche picturale du retable dépend partiellement des interventions réalisées sur la structure du retable (nombre de greffes, reconstitution...).

1. Dépoussiérage
2. Refixage des soulèvements
3. Nettoyage fin de toutes les surfaces
4. Réintégrations formelles des petites lacunes
5. Remises à niveau des lacunes de l'apprêt et des greffes
6. Réintégrations colorées des lacunes de la polychromie, de la dorure et des greffes
7. Rédaction d'un rapport de restauration

DESIGNATION	FOURCHETTE DE PRIX	TEMPS D'EXECUTION
Croix de processions	Entre 4000 et 5000 euros HT.	Environ 90 heures
Saint Joseph	Entre 3000 et 4000 euros HT	Environ 65 heures
Retable maître autel	Entre 45 000 et 50 000 euros HT	Environ 900 heures
Retable chapelle de la Vierge	Entre 15 000 et 20 000 euros HT	Environ 320 heures